

## บทที่ 1

# การพัฒนาแหล่งน้ำเพื่อแก้ไขปัญหาภัยแล้งและน้ำท่วม ในพื้นที่ลุ่มน้ำลำชีน้อย

### 1.1 สภาพปัญหาและความเป็นมา

พื้นที่ลุ่มน้ำลำชีน้อย เป็นลุ่มน้ำสาขาของลุ่มน้ำมูลที่มีพื้นที่ลุ่มน้ำขนาดใหญ่ ลุ่มน้ำหนึ่งอยู่ในพื้นที่ความรับผิดชอบของสำนักงานชลประทานที่ 8 ในเขตจังหวัดบุรีรัมย์และจังหวัดสุรินทร์ มีขนาดพื้นที่ลุ่มน้ำประมาณ 4,682 ตารางกิโลเมตร สภาพต้นน้ำมีลักษณะภูมิประเทศเป็นภูเขาไม่สูงมาก ทางทิศใต้ลาดสู่พื้นที่ราบลุ่มทางทิศเหนือของลุ่มน้ำ มีความลาดเทของลุ่มน้ำจากระดับ ประมาณ +300.00 เมตร (รทก.) ถึงระดับ ประมาณ +130.00 เมตร (รทก.) สภาพที่ตั้งของพื้นที่ลุ่มน้ำจะได้รับอิทธิพลจากพายุจรเป็นส่วนใหญ่ และได้รับอิทธิพลจากลมมรสุมตะวันตกเฉียงใต้บ้างเล็กน้อย ทำให้มีปริมาณฝนตกเฉลี่ยทั้งปีอยู่ระหว่าง 1,100 - 1,450 มิลลิเมตร ในบางปีมีสภาพฝนทิ้งช่วงเป็นระยะเวลานาน การแพร่กระจายฝนไม่สม่ำเสมอและจะมีฝนตกในช่วงเวลาสั้น ๆ ประมาณ 2-3 เดือน แต่มีความเข้มสูงจนทำให้ในบางครั้งเกิดปัญหาน้ำท่วมพื้นที่ลุ่มน้ำตามมาได้ โดยเฉพาะหากฝนตกหนักในช่วงที่พื้นดินมีความอิ่มตัวสูงและต่อเนื่องหลายวัน และเนื่องจากเป็นพื้นที่ลุ่มน้ำที่ราษฎรมีอาชีพปลูกข้าวเป็นหลักโดยเฉพาะข้าวหอมมะลิ ทำให้ความต้องการใช้น้ำเพื่อการเกษตรค่อนข้างมาก ราษฎรได้อาศัยน้ำจากอ่างเก็บน้ำขนาดกลาง ฝ่ายทดน้ำ และเก็บกักน้ำในลำน้ำสาขาชีน้อย ซึ่งอยู่ในความดูแลของกรมชลประทานเป็นหลัก นอกจากนี้ปริมาณน้ำบางส่วนราษฎรได้อาศัยจากการก่อสร้างฝ่ายทดน้ำปิดกั้นลำรางสาขาอื่น ๆ เพื่อใช้เป็นแหล่งน้ำสำหรับการเกษตรด้วย สภาพปัญหาที่สำคัญของลุ่มน้ำชีน้อยพบว่า เนื่องจากสภาพพื้นที่ลุ่มน้ำมีขนาดใหญ่ ความต้องการใช้น้ำในกิจกรรมต่าง ๆ ค่อนข้างมาก ประกอบกับการพัฒนาแหล่งน้ำประเภทอ่างเก็บน้ำขนาดใหญ่ อ่างเก็บน้ำขนาดกลางและอ่างเก็บน้ำขนาดเล็ก ที่มีความจุมาก ๆ ไม่สามารถดำเนินการได้ เนื่องจากมีข้อจำกัดจากสภาพภูมิประเทศที่เป็นภูเขาเตี้ย ๆ ตามแนวรอยต่อชายแดนไทย - กัมพูชา และเป็นที่ยาบสูงโดยส่วนใหญ่ หรือในบางพื้นที่อยู่ในเขตอนุรักษ์ของกรมอุทยานสัตว์ป่าและพันธุ์พืช ซึ่งไม่อนุญาตให้ดำเนินการพัฒนาแหล่งน้ำ ซึ่งเงื่อนไขต่าง ๆ ที่กล่าวมานั้นล้วนเป็นข้อจำกัดและอุปสรรคต่อการพัฒนาแหล่งน้ำเพื่อแก้ไขปัญหาภัยแล้งและน้ำท่วม ในพื้นที่ลุ่มน้ำชีน้อย ทั้งสิ้น

จากสภาพปัญหาตามที่กล่าว สำนักงานชลประทานที่ 8 จึงได้ศึกษาวางแผนพัฒนาแหล่งน้ำในพื้นที่ลุ่มน้ำตามมาตรการต่าง ๆ และจัดทำเป็นแผนหลักในการพัฒนาแหล่งน้ำเพื่อแก้ไขปัญหาทั้งภัยแล้งและน้ำท่วมในพื้นที่ลุ่มน้ำชีน้อย ต่อไป

## 1.2 วัตถุประสงค์

แนวทางการพัฒนาแหล่งน้ำในพื้นที่ลุ่มน้ำขึ้น้อยจังหวัดบุรีรัมย์ และจังหวัดสุรินทร์ มีวัตถุประสงค์ของการดำเนินการดังนี้

1.2.1 ศึกษาศักยภาพพื้นที่ลุ่มน้ำและข้อจำกัดต่อการพัฒนา เพื่อจัดทำแผนหลักในการพัฒนาแหล่งน้ำ แก้ไขปัญหาการขาดแคลนน้ำในกิจกรรมต่าง ๆ อย่างเหมาะสมกับศักยภาพพื้นที่ลุ่มน้ำ

1.2.2 ศึกษาสภาพปัญหาน้ำท่วม น้ำแล้ง และความต้องการใช้น้ำในกิจกรรมต่าง ๆ ในพื้นที่ลุ่มน้ำ

1.2.3 ศึกษาความเหมาะสมของโครงการพัฒนาแหล่งน้ำ สํารวจ และออกแบบรายละเอียดโครงการในระยะเร่งด่วนในพื้นที่ลุ่มน้ำ

## 1.3 ขอบเขตและขั้นตอนการดำเนินงาน

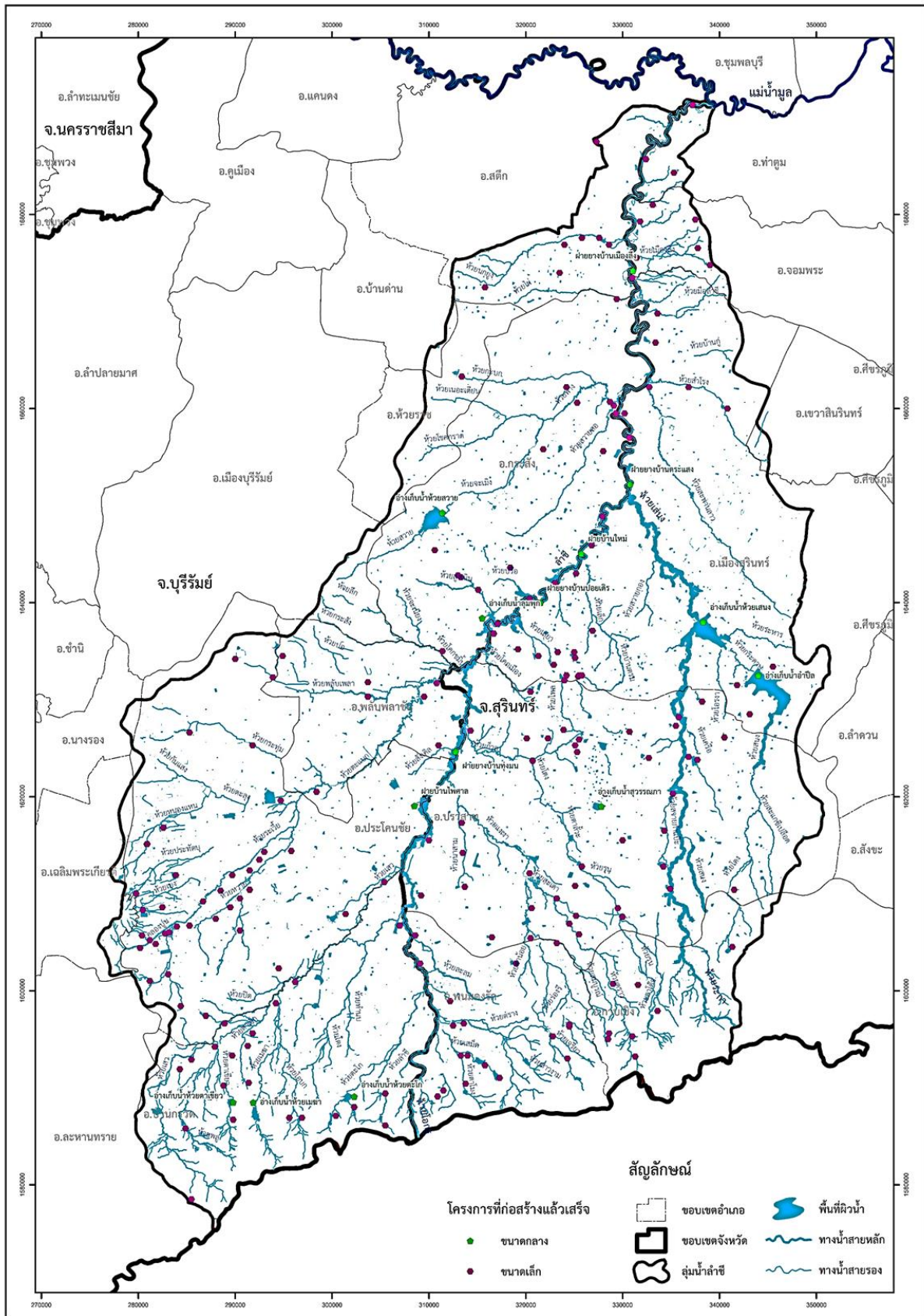
1.3.1 รวบรวมข้อมูลลักษณะทางภูมิศาสตร์และภูมิประเทศของลุ่มน้ำ สภาพน้ำฝน น้ำท่า การพัฒนาแหล่งน้ำในพื้นที่ลุ่มน้ำที่ได้ดำเนินการไปแล้วทั้งขนาดใหญ่ ขนาดกลาง และขนาดเล็ก ที่ได้มีการก่อสร้างไว้แล้ว

1.3.2 การวิเคราะห์ความต้องการใช้น้ำในกิจกรรมต่าง ๆ ทั้งการเกษตร การอุตสาหกรรม การอุปโภคบริโภค และอื่น ๆ ในพื้นที่ลุ่มน้ำสภาพปัจจุบัน และอนาคต

1.3.3 การรวบรวมข้อมูลสถานการณ์ที่เกิดปัญหาน้ำท่วมในพื้นที่ลุ่มน้ำ วิเคราะห์รอบปีของปริมาณฝนที่ทำให้เกิดปัญหาน้ำท่วม และปริมาณน้ำนองสูงสุด

1.3.4 วิเคราะห์สมดุลน้ำในพื้นที่ลุ่มน้ำ ในกรณีเมื่อมีการพัฒนาแหล่งน้ำในสภาพปัจจุบันและในอนาคตเมื่อมีแผนพัฒนาแหล่งน้ำและพื้นที่ชลประทานที่เพิ่มขึ้น

1.3.5 กำหนดแนวทางและมาตรการเพื่อการจัดทำแผนหลักในการพัฒนาแหล่งน้ำในมาตรการที่เหมาะสมกับศักยภาพพื้นที่ลุ่มน้ำ



ภาพที่ 1 แผนที่แสดงขอบเขตในพื้นที่ลุ่มน้ำลำชีน้อย